



# İNSANİ YARDIM DAĞITAN SİVİL TOPLUM ÖRGÜTLERİ İÇİN TOPLUMSAL CİNSİYET EŞİTLİĞİ SAĞLAMA EL KİTAPÇIĞI

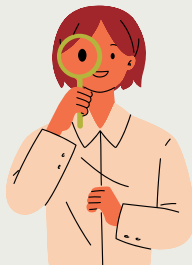
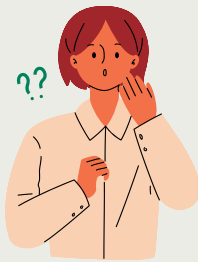
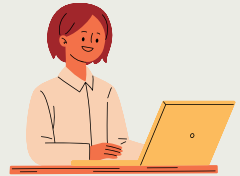
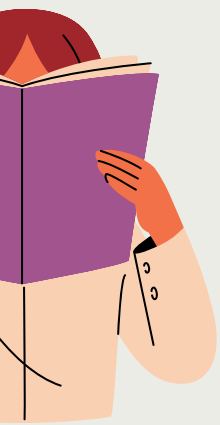
MERSİN KENT KONSEYİ  
KADIN MECLİSİ

TEMMUZ 2023



Avrupa  
Birliği  
sivil  
düşün

Bu kitapçık Avrupa Birliđi Sivil Düşün Programı kapsamında Avrupa Birliđi desteđi ile hazırlanmıştır. İçeriđin sorumluluđu tamamiyla Mersin Kent Konseyi Kadın Meclisi'ne aittir ve AB'nin görüşlerini yansıtmamaktadır.



# İÇERİK

---

Önsöz	03
“Toplumsal Cinsiyet” Nedir?	04
"Toplumsal Cinsiyet Eşitliği" Nedir?	05
"Toplumsal Cinsiyet Analizi" Nedir?	07
Etkili Bir Toplumsal Cinsiyet Analizi İçin Yapmanız Gerekenler	08
Etkili Bir İnsani Yardım İçin Yapmanız Gerekenler	11

# ÖNSÖZ

Mersin Kent Konseyi Kadın Meclisi

---

Silahlı çatışmalar ve doğal afetler, tüm dünyada milyonlarca insanı etkilemekte, büyük bedeller ödemelerine neden olmaktadır. Bu insani krizlerde kadın ve kız çocuklarının, erkek ve oğlan çocuklarından daha farklı şekilde etkilendiğini, daha hassas ve savunmasız olan bu grubun karşılaştığı güçlüklerin, genellikle yaş, engellilik hali, cinsel yönelim, etnik köken ya da din gibi diğer faktörler nedeniyle daha da ağır bir hal aldığını biliyoruz.

Toplumsal cinsiyet eşitliği ile kadın ve kız çocuklarının güçlendirilmesi, ilkeli ve etkili insani yardım faaliyetlerinin merkezinde yer almaktadır. İnsani yardım konusunda çalışan kişiler olarak, hizmet verdiğimiz tüm insanların haklarını korumak ve teşvik etmek, temel sorumluluğumuzdur. Bu amaçla; kadınlar ve erkeklerin özel ihtiyaçları, kapasiteleri ve önceliklerini anlamalı ve program döngüsü boyunca bu anlayış çerçevesinde hareket etmeliyiz. Bu, ayrıca kadın ve kız çocuklarının insani yardım faaliyetleri dahil olmak üzere birçok alanda faaliyetlere etkin bir şekilde katılımlarını, liderliklerini kolaylaştırmamız, daha kapsayıcı, eşitlikçi ve adaletli toplumlar için dönüştürücü değişimi teşvik etmemiz gerektiği anlamına da gelmektedir.

Mersin Kent Konseyi Kadın Meclisi olarak İnsani Yardım Faaliyetleri için Toplumsal Cinsiyet Kitapçığı'nı hazırladık.

Kitapçık, daha etkin ve haklara dayalı bir programlamanın sağlanması amacıyla, insani yardım aktörlerinin toplumsal cinsiyet eşitliği ve insani yardım faaliyetleri için kadın ve kız çocuklarına yönelik insani yükümlülüklerini geliştirmelerine yardımcı olacak önemli bir kaynaktır. Kılavuz, ayrıca toplumsal cinsiyet eşitliği ve kadının güçlendirilmesi konusunun insani program döngüsünde değerlendirilmesi, planlanması, yeni kaynak bulunması, uygulama ve izleme aşamaları boyunca ana akımlaştırılması yönünde uygulamaya yönelik rehberlik bilgileride sunmaktadır.

İnsani yardım konusunda çalışan tüm kurum ve kuruluşlar, ihtiyaçlar kapsamında her bireye ulaşabilmek için ortak sorumluluk içinde ilerlerken bu kılavuzun etkili bir kaynak olacağından eminiz.

# “TOPLUMSAL CİNSİYET” NEDİR?

---

Toplumsal cinsiyet, biyolojik olarak kadın ve erkek olmanın yanı sıra kadın ve erkek olmanın ne anlama geldiği ile ilgili toplumsal bakış açısına dayalı kültürel, siyasi ve ekonomik belirlemelerle inşa edilmiş davranış kalıplarıdır.

Toplumsal cinsiyet rolleri, öğretilebilir, öğrenilebilir ve özümselebilir nitelikte olup kültürler arasında, hatta aynı kültür ortamında değişiklik göstermektedir. Toplumsal cinsiyet genellikle kadınların ve erkeklerin hayatlarının her döneminde beklenen görev ve sorumlulukları tanımlamakta ve hayatları boyunca karşılaşılabilecekleri engelleri ve yararlanabilecekleri bazı fırsat ve ayrıcalıkları belirlemektedir.

Yaş, cinsel yönelim ve cinsiyet kimliği ile birlikte toplumsal cinsiyet kadınların ve erkeklerin sahip olduğu güç ile kaynaklara erişme ve bunları kontrol etme yeteneklerini belirlemektedir.

Örneğin, uluslararası yasal düzenlemeler, kadın ve erkekler için eşit hakları garanti etse de, kadınların ve erkeklerin yaşadığı deneyimler farklıdır. Çoğu bağlamda, erkekler toplumsal cinsiyet rollerine bağlı olarak, kadınlara kıyasla daha fazla sosyal, ekonomik ve siyasi güce sahiptir.

Sonuç olarak, erkekler ve oğlan çocukları kendi hayatları üzerinde ve kendi aile ve toplumlarında alınan kararlarda daha güçlü bir durumdadır ve daha özerk davranabilmektedir. Buna karşılık, kadınlar ve kız çocukları kendi bedenleri, medeni halleri ve sosyal, ekonomik veya siyasi kaynaklara erişimleri hakkında karar alma da dahil olmak üzere kendi hayatlarını yönetme hakkına sahip değildir.

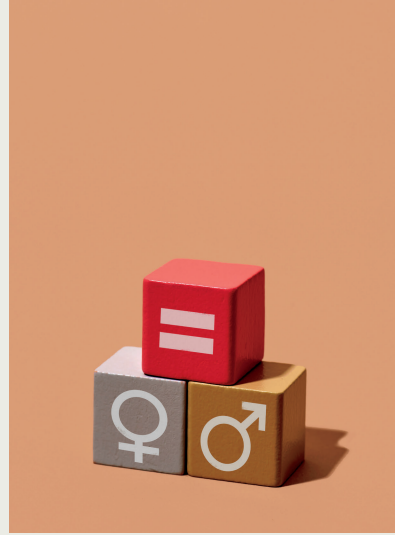
Bu Kılavuzda öncelikli olarak toplumsal cinsiyet konusu işlenmektedir, ancak engellilik, sosyal sınıf, ırk, kast, etnik ya da dinsel köken, milliyet, dil, ekonomik refah, eğitim seviyesi, medeni hal, yerinden edilme durumu, cinsel kimlik ve kentsel/kırsal ortam gibi çok çeşitli başka faktörler, kişilerin yaşadıkları toplum içindeki durumlarını etkileyebilmektedir.

# “TOPLUMSAL CİNSİYET EŞİTLİĞİ” NEDİR?

---

Toplumsal cinsiyet eşitliği ya da kadın ve erkek arasındaki eşitlik, -yaşı, cinsel yönelimi ve toplumsal cinsiyet kimliği ne olursa olsun-kadınların ve erkeklerin hak, mal, fırsat, kaynak, ödül ve yaşam kalitesinden eşit şekilde yararlanmasını ifade etmektedir. Toplumsal cinsiyet eşitliği ve toplumsal cinsiyet adaleti arasındaki ayrımı görmek önemlidir. Toplumsal cinsiyet adaleti, kadınlar, kız çocukları, erkekler ve oğlan çocuklarının özel ihtiyaçları kapsamında haklara, kaynaklara, hizmetlere ve fırsatlara erişebilmesini ifade eder. Örneğin, toplumsal cinsiyete uygun adil sağlık hizmetleri, sadece genel geniş kapsamlı sağlık hizmetlerini değil, aynı zamanda üreme sağlığı gibi, kadın ve erkeklerin belirli farklı ihtiyaçları bakımından gerekli olan çok çeşitli hizmetleri de içermelidir.

Toplumsal cinsiyet eşitliği, tüm insanların toplumsal cinsiyet rollerince belirlenen sınırlamalar olmaksızın kendi tercihlerini yapma özgürlüğü olduğu anlamına gelmektedir. Eşitlik, kadın ve erkeklerin davranış, ihtiyaç ve isteklerindeki farklılığın eşit olarak değerlendirilmesi ve dikkate alınması anlamına gelmektedir. Bu, kadın ve erkeklerin aynı olduğu anlamına gelmemekte, ancak eşit hak, imkân ve yaşam fırsatlarından yararlanma ve toplumsal cinsiyet ve buna bağlı bakış açısını koruyan sistemlerin etki alanı ve sınırlamaları olmaksızın bir yaşam sürme anlamına gelmektedir.





Ayrıca, toplumsal cinsiyet eşitliği, sadece bir kadınlara ait bir cinsiyet meselesi olmayıp aynı zamanda erkekleri de ilgilendiren ve tam katılımlarını gerektiren bir konudur. Kadınlar tüm dünyada toplumsal cinsiyet rolleri çerçevesinde sıklıkla eşit olmayan güç dengesizlikleri ile sınırlandırılırken, erkeklerin yaşamları da bu roller, toplumsal normlar ve geleneksel beklentilerden güçlü bir şekilde etkilenmektedir. Erkeklerde davranışlarını şekillendiren ve faaliyet ve sorumluluklarını sınırlayan katı erkeklik beklentilerine cevap vermek zorunda kalmaktadır. Sonuç olarak, toplumsal cinsiyet eşitliğinin sağlanması, daha adil ilişkilerin geliştirilmesi kadınların ve erkeklerin ve oğlan çocukların eşit katılımının sağlanması için erkeklerin dahil edilmesi anlamına gelir.



# "TOPLUMSAL CİNSİYET ANALİZİ" NEDİR?

Toplumsal cinsiyet analizi, iyi bir programlama için önemlidir.

Bu analizde, kadınlar ve erkekler arasındaki ilişkiler incelenmekte ve toplumsal cinsiyet rolleri, kaynaklara erişim ve bunlar üzerindeki kontrolleri ve her grubun diğerlerine göre maruz kaldığı kısıtlamalar dikkate alınmaktadır. Toplumsal cinsiyet analizi, insani ihtiyaç analizine ve tüm sektör değerlendirmelerine veya durum analizlerine ve İYPD geneline dahil edilmelidir. Analiz, nüfus içinde kimlerin krizden etkilendiği, neye ihtiyaç duydukları ve iyileştirme sırasında kendileri için neler yapılabileceğinin anlaşılmasına imkân sağlamaktadır.



Yaptığımız işin toplumsal cinsiyet boyutlarını düşünmek, neyi nasıl yaptığımızı değerlendirmenizi ve bunun sonucunda acil durumlardan etkilenen bireylerin, özellikle en hassas durumda olanların, ihtiyaçlarını daha etkin biçimde karşılayabilmenizi sağlar.

# ETKİLİ BİR TOPLUMSAL CİNSİYET ANALİZİ İÇİN YAPMANIZ GEREKENLER



## Sorular Sorun

Değerlendirmenizi yaparken, kadınların ve erkeklerin deneyimlerindeki olası farklılıkları anlamak için her zaman soru sorun.

Kadınlar ve erkekler değerlendirmenizin merkezinde olmalıdır. Kadınların ve erkeklerin nasıl katıldığını, hangi rolleri oynadıklarını ve esenlikli, güvenli ve insan haysiyetine yakışır bir ortam sağlanması bakımından neler gerektiğini anlamak için toplumsal cinsiyet analizini hane halkı düzeyine dayandırmak gerekmektedir. Örneğin hizmetlere erişimi etkileyen faktörler nelerdir? Kadın ve erkeklerin aile içindeki gıda tüketim kalıpları arasında bir fark var mıdır? İlgili kaynakları kim sağlıyor? Kaynakların kullanımına kim karar veriyor? Bu unsurları harekete geçiren etkenlerin bilinmesi, yardımın en etkili yollarla yönlendirilmesine katkı sağlar.



## Kültürel Bağlamı Anlayın

Toplumsal cinsiyet analizi, ayrıca rollerin kültürel ve dini yönden anlaşılmasını da sağlar ve yerel bağlamda topluluğun normları, değerleri, gelenekleri, tutumları ve davranışları hakkında bilgi verir. Örneğin, “hane reisi” kavramları değişebilir. Tek başına çocuklarına bakan anneler, genellikle mal ve hizmetlere erişim açısından ciddi sorunlarla karşılaşmaktadır. Bazı durumlarda, erkekler bütün kontrolü ele alarak ve geçim sağlayan kişiler olarak görülerek kadınların rolleri niye kapasitelerini sınırlar. İlişkilerin ve rollerin dikkatli bir şekilde analiz edilmesi, hassas kişi ve grupların, muhtemel olumsuz sonuçlar ve sorunlar için ortaya konacak çözümlerin belirlenmesine katkıda bulunur.



### **Varsayımlardan Kaçının**

Toplumsal cinsiyet analizi, kadınların ve erkeklerin bir toplumda alınan siyasi, ekonomik, sosyal ve kültürel kararlardan etkilenmesine veya bu kararlara katılımlarına dair farklı yolları açıklamaya yardımcı olmaktadır. Kararları kimin aldığına ilişkin farkındalık, durumun ve farklı grupların değişen ihtiyaçlarının daha doğru anlaşılması bakımından katkı sağlar.



### **Tekerleği Yeniden İcat Etmeyin**

İnsani yardım topluluğu içinde ve dışında, herhangi bir durumun toplumsal cinsiyet boyutlarını anlamana yardımcı olacak birçok kaynak bulabilirsiniz. Bu konuda bol bol okuyun, bilgi edinin!

Doğru belgelere sahip olduğunuzdan emin olun. Uzmanlarla iletişim kurun. Program planınızın doğru ve eksiksiz bir toplumsal cinsiyet analizine dayanarak düzenlendiğinden emin olun.



### **Durumdan Etkilenen Tüm Kadınlar, Kız Çocukları, Oğlan Çocukları ve Erkeklerle Danışın**

Kadınlar, kız çocukları, erkekler ve oğlan çocukları ile gerek tek tek gerekse gruplar halinde sistematik diyalog içinde olun; bu, iyi bir insani yardım programının temelidir. Bazı kültürlerde, erkekler kadınların önünde belirli meseleler hakkında konuşmaz veya tam tersi de geçerlidir. Kadınlar, önceliklerin tanımlanmasında erkeklerle boyun eğebilirler. Kadınlar, sadece kadınların bulunduğu gruplarda erkeklerle yaklaşımın nasıl olacağı konusundaki tartışmalarda daha istekli olabilirler, böylece daha etkin olan kadınlara karşı tepki oluşmayacaktır.

Ergen kız ve oğlan çocukları farklı fikir ve ihtiyaçlara sahiptir; bunları sadece yetişkinlerle konuşarak anlayamazsınız. Ayrıca, genellikle katılımın dışında tutulan etnik ve dini azınlıklar veya engelliler de dahil dışlanmış gruplarla da ayrı ayrı görüşmek şarttır. Çoğunlukla, toplumdan dışlanmış bu grupların özel ihtiyaçları vardır; çoğunluğun hâkim olduğu gruplarda konuşmaktan çekinirler. Her zaman katılımcıların güvenliğini düşünün. Azınlıklar veya daha az önemli görülenlerle görüşmelerde emniyet ve güvenlik konusunda daha fazla bilgi sahibi olmak önemlidir. LGBTİ bireylerin güvenliği ile yakından ilgilenilmelidir.



### Eyleme Yönelik Analiz

Programlarınızı daha kaliteli hale getirmek için topladığınız bilgileri kullanın. Bu, zaman zaman başlangıç planlarında önemli değişiklikler yapılması veya kaynakların yeniden tahsis edilmesi anlamına gelebilir. Bu durum, programınızı krizden etkilenen kişi ve grupların ihtiyaçları yönünde daha iyi hedeflediğiniz sürece sorun olmaz. Çoğu durumda “rahatlatan ve güven veren” tek bir program ekleyerek zorlukları çözebiliriz. Ancak, genellikle toplumsal cinsiyet analizini tüm programlarınıza dahil etmeniz ve belirli grupları hedefleyen girişimlerde bulunmanız gerekmektedir.



### Değerlendirin ve Uyarlayın

Fiili durum, insanların korunmaya ilişkin riskleri ve ihtiyaçları gibi sürekli olarak değişir. Programınızın doğru çalışıp çalışmadığını görmek için krizden etkilenen kadınlar ve erkekler ile katılımcı bir yaklaşımla düzenli olarak fikir alışverişinde bulunun. Programınızı ayrımcılık yapmadan herkesin ihtiyaçlarını karşılayacak şekilde düzenleyin.

# ETKİLİ BİR İNSANİ YARDIM İÇİN YAPMANIZ GEREKENLER

---

Yardım listelerini oluştururken daha önce yaptığınız analizleri göz önüne alın.

Bireyler için zarar görme riski yaratan davranışlardan kaçınin.

Yardım ettiğiniz çocuk ve yetişkinlerin güvende olduğundan emin olun ve onları fiziksel veya psikolojik zararlardan koruyun.

Fotoğraf ve video çekmeyin, çektirmeyin.

Yardım ettiğiniz kişilerin kültürel ve sosyal normlarını dikkate alarak saygılı bir şekilde davranın.

Haklarını savunmaları ve uygun desteğe ulaşmaları için kişilere yardım edin.

Dürüst ve güvenilir olun.

İnsanların kendi kararlarını verme haklarına saygı duyun.

Kendi önyargılarınızın ve eğilimlerinizin farkında olun ve onları bir kenara bırakın.

Krizlerden kadınlar ve kız çocukları ile erkekler ve oğlan çocuklarının farklı etkilendiklerini unutmayın.

İletişime geçtiğiniz kişi aile reisi ya da topluluk lideri erkek ise gruptaki diğer herkesin ihtiyaçlarına göre bir ihtiyaç planlaması yapıldığından emin olun.

İnsanların dokunmakla ilgili geleneklerini ve hassasiyetlerini göz önünde bulundurun.

Yaşlılar, kadınlar, çocuklar ve özel gereksinimi olan bireylerle ilişki kurarken davranışlarınıza dikkat edin, özel alanlarına saygı duyun.

İnsanları, Őu an yardım istemeseler dahi ileride istediklerinde yardıma ulařabilecekleri konusunda bilgilendirin.

Mahremiyete saygı gsterin ve gerekiyorsa hikyeleri gizli tutun.

Kiřilerin kltrne, yařına ve cinsiyetine uygun bir Őekilde davranın.

Konuřmak iin sessiz bir yer bulmaya ve dıřarıdan gelebilecek dikkat dađıtıcı Őeyleri en aza indirmeye alıřın.

Kiřinin yanında durun ama aynı zamanda yařına, cinsiyetine ve kltrne uygun bir mesafede kalın.

Acil tıbbi bakım, yiyecek, temiz su, barınak veya hijyen gibi temel ihtiyalara, topluluđun tm bireylerinin eriřtiđinden emin olun.

Krizin bitip bitmediđinden, topluluk yelerinin her birinin buldukları yerde gvende olup olmadıđından emin olun.

Toplulukta fiziksel ve zihinsel yetersizlikleri olanların olup olmadıđından emin olun, bu kiřilerin gvenli bir yerde barınmak, istismardan korunmak ve tıbbi yardım ya da diđer hizmetlere ulařmalarına yardımcı olun.

Kadınlar, kız ocukları, LGBTİ+ ya da bazı etnik gruplar gibi ayrımcılık veya Őiddet riski altında olan kiřiler, kriz durumunda gvende olmak iin zel bir korumaya ve hizmetlere ulařmak iin desteđe ihtiya duyabilirler.

Onların bu desteđi almasına yardım edin.

İnsanların ne gibi zel ihtiyaları olduđunu đrenin -hijyenik ped, i amařını veya kk ocukları beslemek iin malzemeler (bardak ve biberon) gibi- ve onları bu ihtiyalarına ulařtırmaya alıřın.

İncinebilecek veya ayrımcılıđa maruz kalabilecek grupları gzden kaırmadıđınızdan emin olun.

Krizden etkilenenlerin psikososyal destek almalarına yardımcı olun.

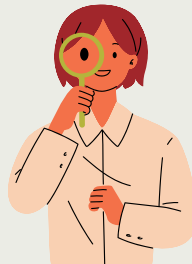
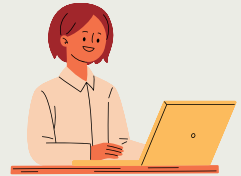
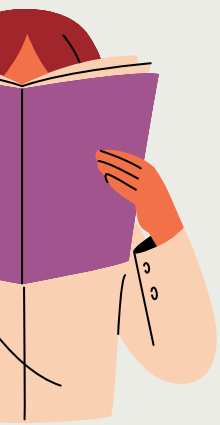
Halk sađlıđı risklerini azaltın, daha gvenli topluluklar oluřturun.

Kriz dnemlerinde kız ocukları ailelerini desteklemek iin genellikle okuldan alınmakta veya ihtiyalarının karřılanacađı ya da daha iyi korunacakları umuduyla erken evliliđe zorlanmaktadır. alıřtıđınız gruplardaki kız ocuklarının okula gnderilmesini teřvik edin.

Erkekler, kriz ortamlarındaki hızlı deđiřimlerle ařađılanmaya maruz kalarak hsrana uđrayabilir ki bu da ev ii Őiddette artıř olarak kendini gsterebilir. alıřtıđınız gruplarda Őiddet vakalarını gzlemleyip varsa koruyucu nlemler alın, alınmasını sađlayın.

Kriz durumlarında kadınlar ve ocuklar istismar ve smrye daha aık hale gelmektedirler. alıřmalarınızda kadınlar ve ocukların istismar ve Őiddetten korunmasına yardımcı olacak zmler retin.

Yardım faaliyetleri hane ziyaretleri dıřında bir merkezde yapılıyorsa, her bireyin gvenli bir Őekilde ulařabileceđi lokasyonlar Őein.



# Temmuz

MERSİN KENT KONSEYİ  
KADIN MECLİSİ

# 2023